

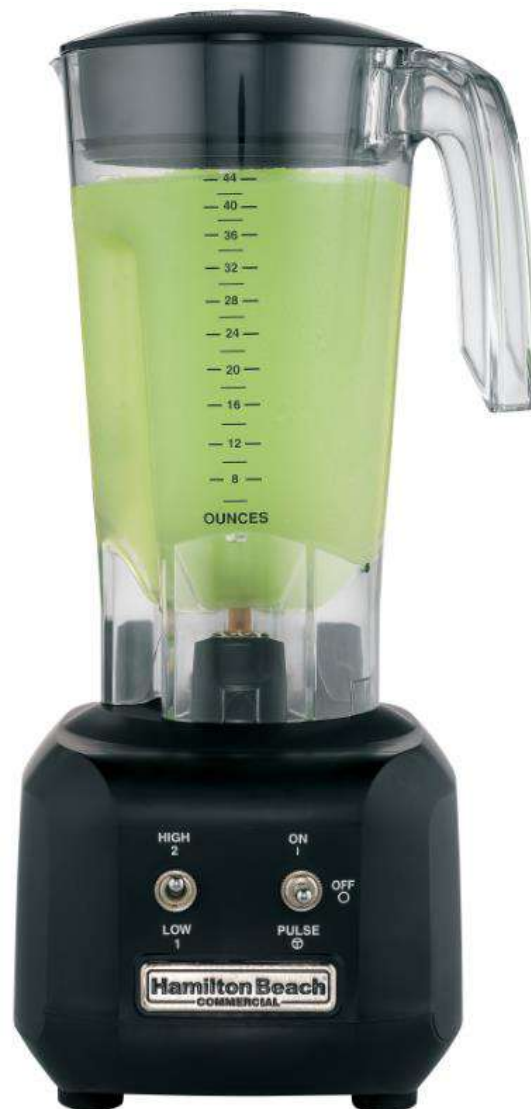
# *FineDine*

**Blender barmański HAMILTON BEACH**

**model RIO, 1,25 l, 450 W**

**HBB250-CE**

**Instrukcja obsługi**



Przed uruchomieniem urządzenia należy koniecznie dokładnie przeczytać niniejszą instrukcję obsługi.



Keep this manual with the appliance.  
Diese Gebrauchsanweisung bitte beim Gerät aufbewahren.  
Bewaar deze handleiding bij het apparaat.  
Zachowaj instrukcję urządzenia.  
Gardez ces instructions avec cet appareil.  
Conservate le istruzioni insieme all'apparecchio.  
Păstrați manualul de utilizare alături de aparat.  
Хранить руководство вместе с устройством.



For indoor use only.  
Nur zur Verwendung im Innenbereich.  
Alleen voor gebruik binnenshuis.  
Do użytku wewnątrz pomieszczeń.  
Pour l'usage à l'intérieur seulement.  
Destinato solo all'uso domestico.  
Numai pentru uz casnic.  
Использовать только в помещениях.

## Spis treści

|  |    |
|--|----|
| 1. Ogólne zasady bezpieczeństwa .....      | 3  |
| 2. Przeznaczenie.....                      | 4  |
| 3. Dane techniczne .....                   | 5  |
| 4. Szczegółowe zasady bezpieczeństwa ..... | 6  |
| 5. Instrukcja obsługi .....                | 10 |
| 6. Ochrona środowiska.....                 | 12 |
| 7. Gwarancja.....                          | 12 |

## 1. Ogólne zasady bezpieczeństwa

- Nieprawidłowa obsługa i niewłaściwe użytkowanie mogą spowodować poważne uszkodzenie urządzenia lub zranienie osób
- Urządzenie należy stosować wyłącznie zgodnie z przeznaczeniem. Producent i/lub Sprzedawca nie ponosi żadnej odpowiedzialności za szkody spowodowane nieprawidłową obsługą i niewłaściwym użytkowaniem urządzenia
- W czasie użytkowania zabezpiecz urządzenie i wtyczkę kabla zasilającego przed kontaktem z wodą lub innymi płynami. W mało prawdopodobnym przypadku zanurzenia urządzenia w wodzie, należy natychmiast wyciągnąć wtyczkę z kontaktu, a następnie zlecić kontrolę urządzenia specjalście. Nieprzestrzeganie tej instrukcji może spowodować zagrożenie życia.
- Nigdy nie otwieraj samodzielnie obudowy urządzenia
- Nie wtykaj żadnych przedmiotów w obudowę urządzenia
- Nie dotykaj wtyczki kabla zasilającego wilgotnymi rękami
- Regularnie kontroluj stan wtyczki i kabla. W przypadku wykrycia uszkodzenia wtyczki lub kabla, zleć naprawę w wyspecjalizowanym punkcie naprawczym
- W przypadku, gdy urządzenie spadnie lub ulegnie uszkodzeniu w inny sposób, przed dalszym użytkowaniem zawsze zleć przeprowadzenie kontroli i ewentualną naprawę w wyspecjalizowanym punkcie naprawczym
- Nigdy nie naprawiaj urządzenia samodzielnie może to spowodować zagrożenie życia
- Chroń kabel zasilający przed kontaktem z ostrymi lub gorącymi przedmiotami i chroń go przed otwartym ogniem. Jeżeli chcesz odłączyć urządzenie z kontaktu, zawsze chwytaj za wtyczkę, nigdy nie ciągnij za kabel
- Zabezpiecz kabel (lub przedłużacz), aby nikt przez omyłkę nie wyciągnął go z kontaktu ani się o niego nie potknął
- Urządzenie może być używane tylko do celów, dla których zostały pierwotnie zaprojektowane tzn. do pieczenia kurczaków i szaszłyków
- Kontroluj funkcjonowanie urządzenia w czasie użytkowania

- Dzieci nie uświadamiają sobie zagrożeń, jakie może spowodować użytkowanie urządzeń elektrycznych. Nigdy nie pozwalaj dzieciom posługiwać się elektrycznymi urządzeniami gospodarstwa domowego bez nadzoru
- Gdy urządzenie nie jest użytkowane oraz zawsze przed czyszczeniem odłącz je od źródła zasilania, wyciągając wtyczkę z kontaktu i zamykając zawór gazu.
- Uwaga! Jeżeli wtyczka kabla zasilającego jest podłączona do kontaktu, urządzenie cały czas pozostaje pod napięciem
- Wyłącz urządzenie, zanim wyciągniesz wtyczkę z kontaktu.
- Nigdy nie przenoś urządzenia za kabel zasilający
- Nie używaj akcesoriów innych niż dostarczone z urządzeniem.
- Urządzenie można podłączać wyłącznie do gniazda o natężeniu i częstotliwości zgodnej z danymi znajdującymi się na tabliczce znamionowej
- Unikaj przeciążenia
- Po użyciu wyłącz urządzenie wyjmując wtyczkę z gniazda
- Przed napełnieniem lub czyszczeniem zawsze należy wyjmować wtyczkę z gniazda
- Instalacja elektryczna musi odpowiadać krajowym i lokalnym przepisom
- Z urządzenia nie mogą korzystać osoby (także dzieci), u których stwierdzono osłabione zdolności fizyczne, sensoryczne lub umysłowe, albo którym brakuje odpowiedniej wiedzy i doświadczenia, chyba że odbywa się to pod nadzorem lub zgodnie z instrukcjami osoby odpowiedzialnej za ich bezpieczeństwo

## 2. Przeznaczenie

Urządzenie przeznaczone jest do użytku profesjonalnego, więc może być obsługiwane wyłącznie przez wykwalifikowanych pracowników!

Urządzenie jest przeznaczone wyłącznie do blendowania artykułów spożywczych zgodnie z instrukcją, wszelkie inne zastosowanie jest niewłaściwe.

**Każde inne użycie uważa się za niezgodnie z przeznaczeniem. Wszelkie konsekwencje z niewłaściwego użytkowania ponosi wyłącznie użytkownik.**

### 3. Dane techniczne



| kod       | pojemność<br>dzbanka [l] | moc<br>[W] | napięcie<br>[V] | waga<br>[kg] |
|-----------|--------------------------|------------|-----------------|--------------|
| HBB250-CE | 1,25                     | 450        | 230             | 4,4          |

Zgodnie z naszą polityką ciągłego udoskonalania produktów zastrzegamy sobie prawo do wprowadzania zmian w produkcie, opakowaniu oraz specyfikacjach zawartych w dokumentacji bez uprzedniego powiadomienia.

## 4. Szczegółowe zasady bezpieczeństwa

**OSTRZEŻENIE:** podczas posługiwania się urządzeniami elektrycznymi należy zachować podstawowe zasady bezpieczeństwa, włączając poniższe:

- Przed użyciem blendera należy zapoznać się z instrukcją. Instrukcję należy zawsze przechowywać pod ręką.
- Przed pierwszym użyciem umyć pojemnik w gorącej wodzie ze środkiem myjącym. **NIE myć w zmywarce!**
- Podłączyć do gniazda z uziemieniem.
- Nie usuwać uziemienia.
- Nie stosować adaptera.
- Nie stosować przedłużacza.
- Przed myciem lub serwisowaniem odłączyć od zasilania.
- W celu uniknięcia ryzyka obrażeń, odłączyć blender od źródła zasilania, jeżeli urządzenie nie jest używane lub przed zakładaniem lub wyjmowaniem części.
- Odłączyć blender od zasilania i co tydzień sprawdzać osłonę przewodu zasilającego pod kątem pęknięć. Proszę zwrócić się do „Obsługi technicznej” w celu naprawy lub wymiany.
- W celu ochrony przed porażeniem prądem nie zanurzać przewodu, wtyczki, ani podstawy blendera we wodzie, ani w żadnej innej cieczy.
- Nie spryskiwać podstawy przy użyciu wysokociśnieniowego pistoletu natryskowego.
- Przy przenoszeniu urządzenia zawierającego gorący olej lub inne gorące ciecze należy zachować szczególną ostrożność.
- Nie stosować urządzenia w celu innym niż zgodny z jego przeznaczeniem.
- Urządzenie nie powinno być obsługiwane przez i w pobliżu dzieci.
- Stosowanie nasadek nierekomendowanych przez Hamilton Beach może prowadzić do obrażeń.
- W celu zredukowania ryzyka obrażeń oraz w celu zapobieżenia uszkodzeniu blendera lub pojemnika NIE WOLNO umieszczać przyborów w pojemniku blendera podczas jego obsługi.
- W pojemniku nie przechowywać żadnych przyborów kuchennych, ponieważ podczas przypadkowego włączenia blender ulegnie uszkodzeniu.

- Aby zapobiec możliwości poważnych obrażeń należy trzymać ręce z dala od blendera podczas jego obsługi. Pokrywa blendera musi być zawsze na swoim miejscu.
- Unikać kontaktu z częściami ruchomymi.
- Ostrza są ostre. Zachować ostrożność.
- Jeżeli ostrza zespołu tnącego są poluzowane, natychmiast należy przerwać prace urządzenia i wymienić zespół tnący. Nie należy próbować naprawiać, ani dokręcać zespołu tnącego.
- Sprawdzać codziennie pojemnik i krajarkę. Nie stosować uszkodzonego, potłuczonego lub popękanego pojemnika. Sprawdzić krajarkę pod kątem zużycia, wyszczerbień lub połamanych ostrzy. Nie stosować uszkodzonych, poluzowanych ani popękanych ostrzy krojących. Wymieniać zespół tnący co najmniej co 90 dni. Proszę zwrócić się do „Obsługi technicznej” w celu naprawy lub wymiany.
- Nie stosować na wolnym powietrzu.
- Urządzenie zaprojektowane jest do krótkotrwałego działania o nominalnym czasie działania wynoszącym 3 minuty.
- W czasie działania blendera nie pozostawiać go bez dozoru.
- Aby zapobiec uszkodzeniu blendera, pojemnika lub zespołu tnącego, NIE WOLNO poruszać ani potrząsać blenderem podczas działania. Jeżeli mieszanie zatrzyma się w trakcie działania należy wyłączyć blender (O), zdjąć pojemnik z podstawy, usunąć pokrywę i używając cienkiej gumowej szpatułki popchnąć mieszankę w kierunku krajarki.
- Aby zapobiec poparzeniom przez gorące ciecze rozpryskujące się z pojemnika, zawsze należy zdejmować nakrywkę wlewu zbiornika pokrywy pojemnika przed mieszaniem gorących cieczy. Ręce i inne części ciała o odkrytej skórze należy trzymać z dala od otworu pokrywy, aby zredukować ryzyko odniesienia obrażeń.
- Nie używać żadnego urządzenia, które ma uszkodzony przewód zasilający lub wtyczkę, lub po nieprawidłowym działaniu urządzenia, gdy zostało upuszczone lub uszkodzone w inny sposób. Proszę zwrócić się do „Obsługi technicznej” w celu sprawdzenia, naprawy lub dokonania regulacji elektrycznej lub mechanicznej.
- Zawsze używać blender z przykrywa znajdującą się na swoim miejscu.

- Jeżeli przewód zasilający tego urządzenia jest uszkodzony, musi zostać wymieniony przez producenta lub jego serwisanta lub inną upoważnioną osobę.

## **RYZIKO PORAŻENIA PRĄDEM**



Przed czyszczeniem podstawy blendera należy odłączyć zasilanie. Nieprzestrzeganie tych wskazówek może prowadzić do śmierci lub porażenia prądem.



Podłączyć wtyczkę do kontaktu z uziemieniem. Nie usuwać uziemienia. Nie stosować adaptera. Nie stosować przedłużacza. Nieprzestrzeganie tych wskazówek może prowadzić do śmierci, pożaru lub porażenia prądem.

## **RYZIKO SKALECZEŃ**



Podczas mieszania zawsze zakładać pokrywę na pojemnik. Podczas mieszania nie wkładać rak, łyżek ani innych przyborów do pojemnika. Nieprzestrzeganie tych wskazówek może prowadzić do złamania kości, skaleczeń lub innych obrażeń.

## **RYZIKO POPRARZEŃ**



Podczas mieszania gorących składników zawsze należy zachować ostrożność. Nieprzestrzeganie tych wskazówek może prowadzić do oparzeń.



## **ODKAŻANIE**

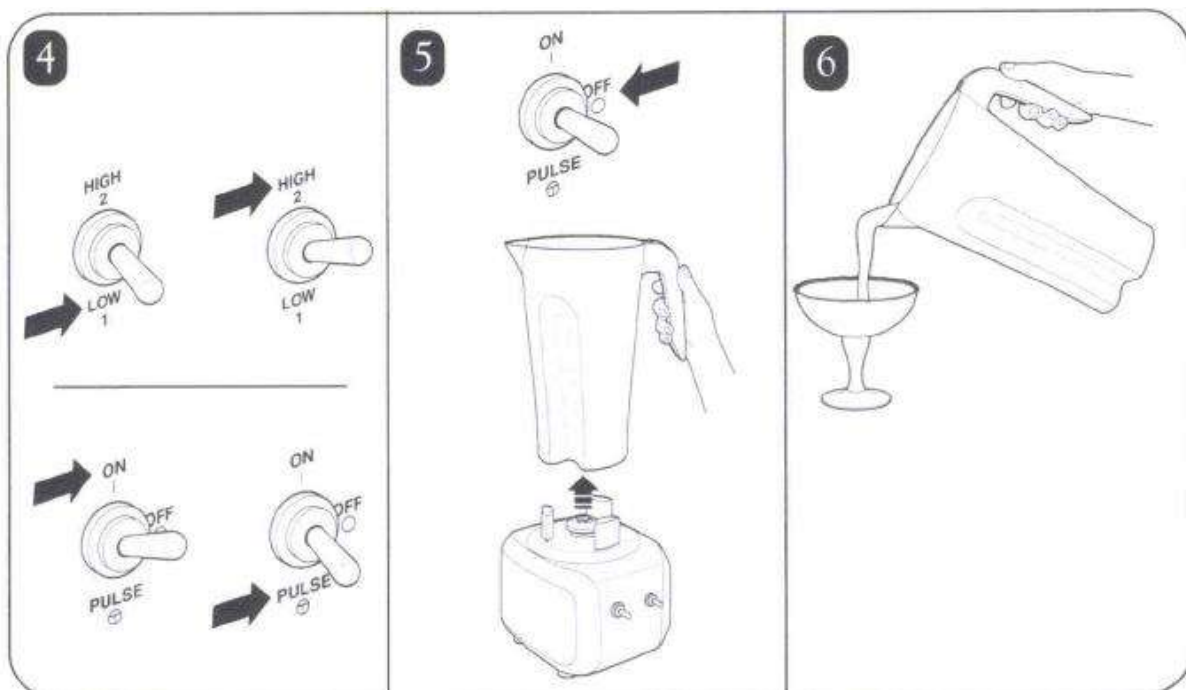
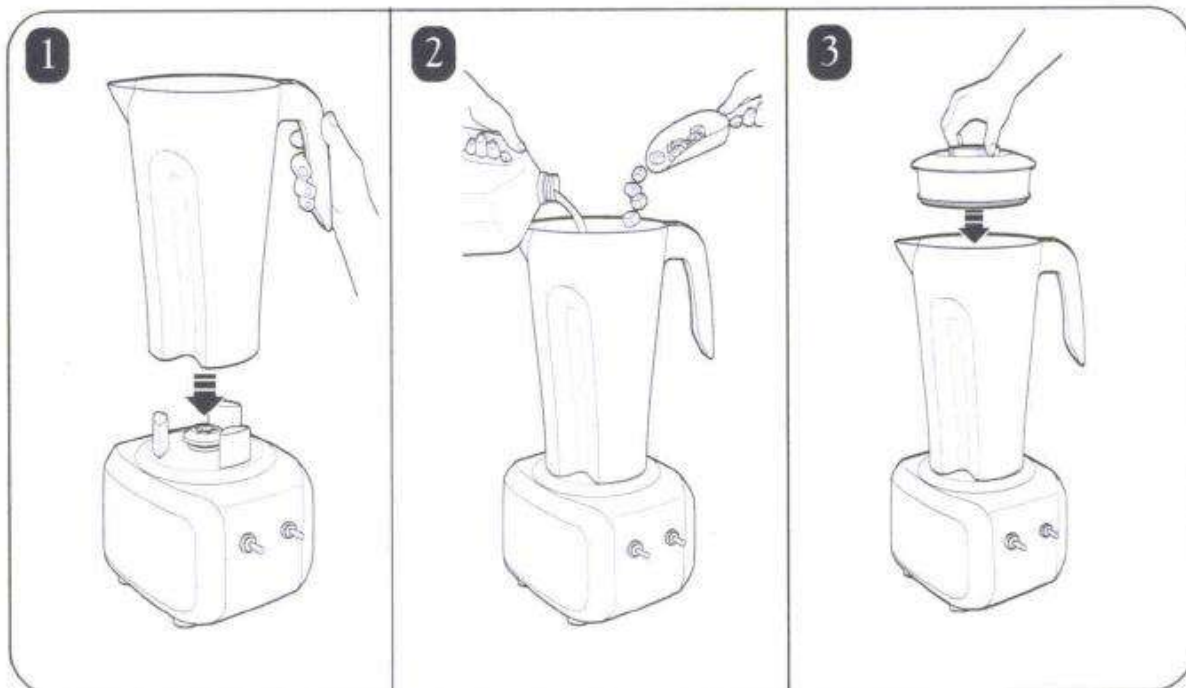
Do odkażania użyć 1 łyżkę stołową (15 ml) wybielacza do zastosowań domowych na 1 galon (3,8 l) czystej, zimnej wody (60°F/16°C) wymieszanego zgodnie ze wskazówkami znajdującymi się na wybielaczu.

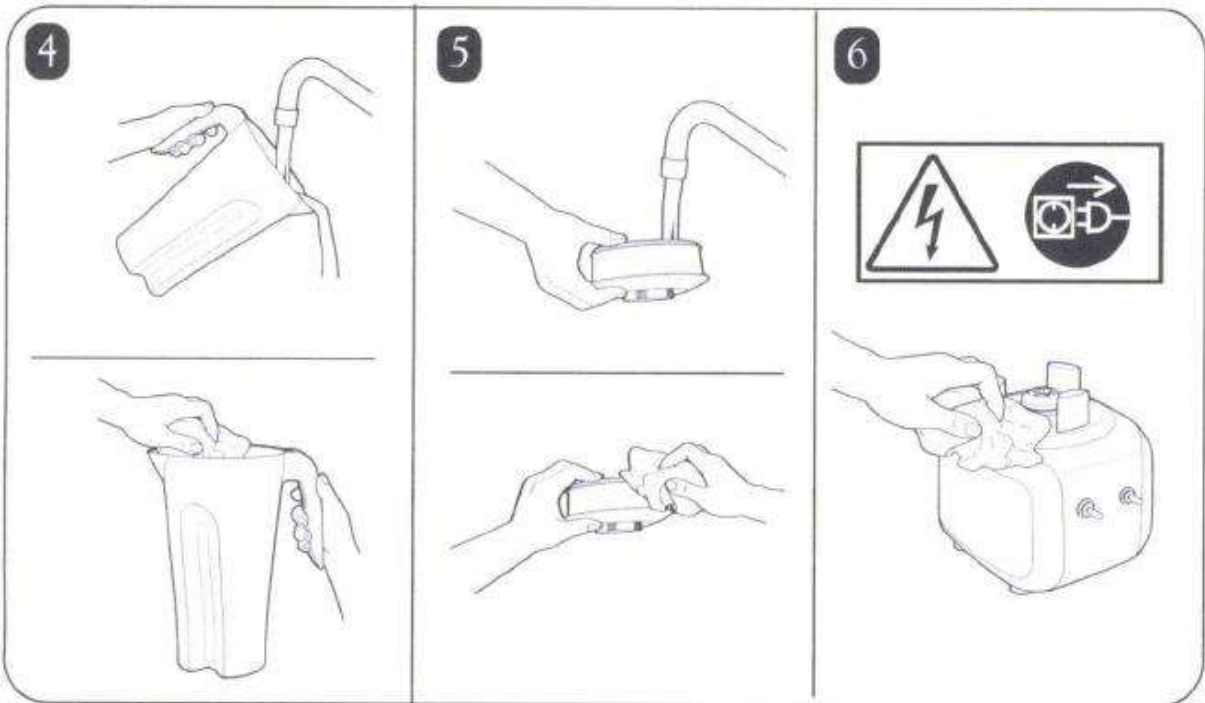
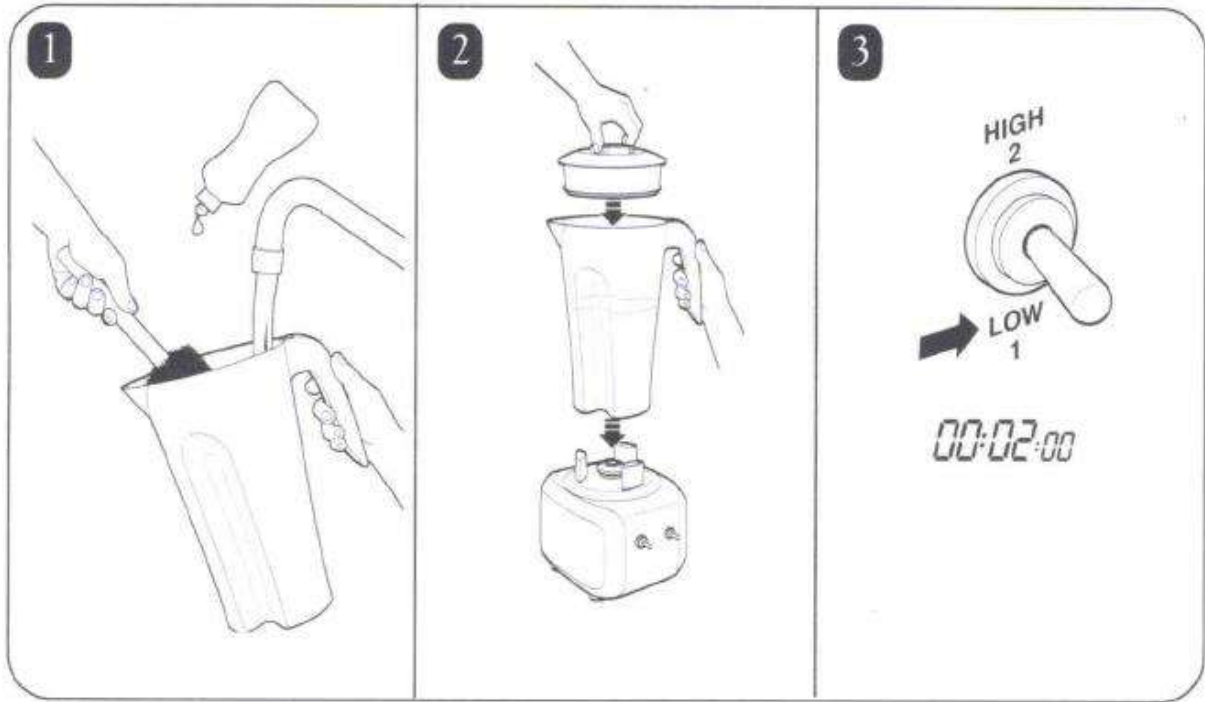
1. Napełnić pojemnik roztworem odkażającym, założyć pokrywę i nakrywkę wlewu i włączyć na LOW (niską) (1) prędkość na 2 minuty. Opróżnić pojemnik.
2. Wytrzeć wewnątrz miękką szmatką zmoconą roztworem odkażającym.
3. Zanurzyć pokrywę i nakrywkę wlewu w roztworze odkażającym na 2 minuty.
4. Umieścić pusty pojemnik na podstawie i włączyć na HIGH (wysoką) (2) prędkość na 2 sekundy, aby usunąć wilgoć z zespołu tnącego.
5. Gdy urządzenie będzie gotowe do użycia, spłukać czystą wodą.

### **Obsługa techniczna**

**W celu uzyskania pomocy lub informacji na temat części zamiennych proszę  
pisać na adres:  
[serwis@finedine.pl](mailto:serwis@finedine.pl)**

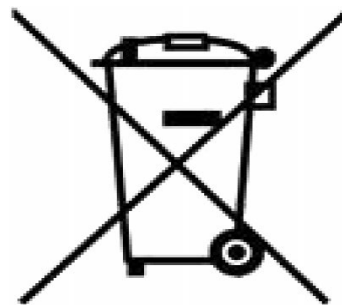
## 5. Instrukcja obsługi





## 6. Ochrona środowiska

Po zakończeniu eksploatacji produktu nie wolno utylizować razem z odpadami komunalnymi, tylko należy odstawić do punktu odbioru odpadów. Użytkownik ponosi odpowiedzialność za odstawienie wycofanego z użytkowania urządzenia do punktu utylizacji. Nieprzestrzeganie tej zasady może być karane zgodnie z obowiązującymi przepisami dotyczącymi utylizacji odpadów. Jeśli urządzenie wycofane



z użytkowania jest poprawnie odebrane jako osobny odpad, może zostać przetworzone i zutylizowane w sposób przyjazny dla środowiska, co zmniejsza negatywny wpływ na środowisko i zdrowie. Aby uzyskać więcej informacji dotyczących dostępnych usług w zakresie odbioru odpadów, należy skontaktować się z lokalną firmą odbierającą odpady. Producenci i importerzy nie ponoszą odpowiedzialności za ponowne przetwarzanie, obróbkę i utylizację odpadów, ani bezpośrednio ani za pośrednictwem systemu publicznego.

## 7. Gwarancja

Każda usterka powodująca złe funkcjonowanie urządzenia, która ujawni się w ciągu dwóch lat od zakupu, zostanie bezpłatnie usunięta lub urządzenie zostanie wymienione na inne, pod warunkiem, że było użytkowane i konserwowane zgodnie z instrukcją obsługi i nie było wykorzystywane do innych celów lub w jakikolwiek inny niewłaściwy sposób. Nie narusza to innych praw użytkownika, wynikających z przepisów prawa. W przypadku korzystania z gwarancji, należy podać miejsce i czas zakupu urządzenia, dołączając do niego dowód zakupu (np. paragon).

Zgodnie z naszą polityką ciągłego udoskonalania produktów zastrzegamy sobie prawo do wprowadzania zmian w produkcie, opakowaniu oraz specyfikacjach zawartych w dokumentacji bez uprzedniego powiadomienia.

**Dystrybutor w Polsce:**

*Fine Dine*

**Fine Dine Sp. z o.o. Sp. komandytowa  
ul. Towarowa 33  
00-869 Warszawa  
Tel/fax: +48 22 631 29 09  
biuro@finedine.pl**

**(ver. : 2016/23/12/ MD)**